



# VERKEERSPLAN

## OMNISCHOOL DE MEIDOORN

Verkeersplan ter bevordering van de  
verkeersveiligheid rondom school

## Inhoud

1. Inleiding .....	2
2. Huidige situatie.....	3
2.1 Data .....	3
2.2 Onveilige en ongewenste verkeerssituaties.....	4
3. Afspraken rondom halen/brengen van kinderen .....	5
3.1 Twee parkeerzones en schoolzone .....	5
3.2 Richtlijnen en adviezen verkeersgedrag rond school.....	6
3.3 Schoolzone.....	6
3.4 NP tegels.....	6
3.5 Parkeermogelijkheden.....	6
3.6 Randvoorwaarden .....	7

## 1. Inleiding

Dit verkeersplan omschrijft de verkeerssituatie rond Omnis Kindcentrum De Meidoorn, Diaconielaan 6, Nisse.

Om de leerlingen van de Meidoorn zo veilig mogelijk naar school te laten komen en gaan en om een chaotische verkeerssituatie rondom de school te voorkomen, is een verkeerplan opgesteld.

Vanuit de verkeersveiligheid, maar ook vanuit de vitaliteit en duurzaamheid heeft het sterk de voorkeur dat leerlingen fietsend of lopend naar school komen. Wanneer dit niet mogelijk is, kan het kind/ kinderen per auto gebracht en/of gehaald worden.

Het verkeersplan is ook bedoeld om de verkeersveiligheid rond school te bevorderen en dat ouders/verzorgers die de kinderen met de auto halen en brengen de in dit plan gestelde adviezen opvolgen.

## 2. Huidige situatie

### 2.1 Data

Door het toenemende aantal leerlingen wat met de auto gebracht wordt naar school, is het parkeren rondom de school steeds lastiger geworden.

Dit heeft geleid tot overlast voor de bewoners in de directe omgeving van de school. En leidt in voorkomende gevallen tot een onveilige verkeerssituatie.

Op basis van onderstaande gegevens is er in beeld gebracht welke factoren van invloed zijn op de verkeerssituatie rondom school.

- Verkeersactiviteit rondom halen brengen door ouders/ verzorgers:

<u>Schooljaar 2022-2023</u>	<u>Schooljaar 2023-2024</u>	<u>Schooljaar 2024-2025</u>	<u>Schooljaar 2025-2026</u>
- totaal aantal gezinnen: 49	- totaal aantal gezinnen: 51	- Totaal aantal gezinnen: 48	- totaal aantal gezinnen: 45
- totaal aantal auto: 22	- totaal aantal auto: 26	- totaal aantal auto: 25	- totaal aantal auto: 24
- totaal aantal fiets: 12	- totaal aantal fiets: 12	- totaal aantal fiets: 9	- totaal aantal fiets: 8
- totaal aantal lopend: 15	- totaal aantal lopend: 13	- totaal aantal lopend 14	- totaal aantal lopend: 13

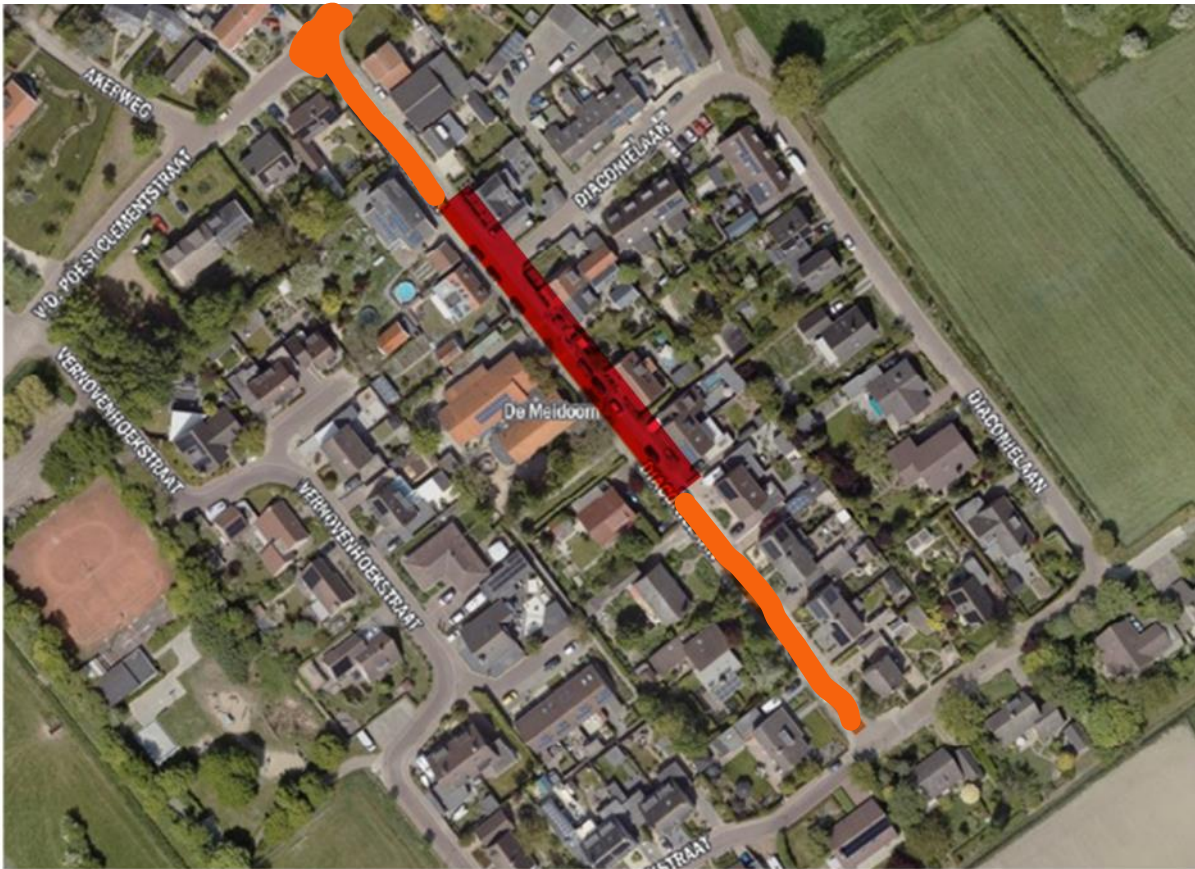
- Van de gezinnen die buiten Nisse wonen, gaan we uit dat deze met de auto komen. De praktijk laat zien dat nu gemiddeld 4 gezinnen zeer regelmatig met de fiets komen (oudere leerlingen) en 6 gezinnen naar lente/zomer toe zeer regelmatig met de fiets komen.
- Voor veel gezinnen geldt dat ze enkele dagen BSO afnemen, waardoor ze 's middags niet bij school staan.
- De grootste verkeersdrukke vindt plaats tussen 8:10-8:30 en tussen 13:45-14:10 tijdens schooldagen.
- Op maandag en vrijdag mogen alle ouders 's ochtends mee de klassen in. Op overige dagen mogen alleen de ouders van groep 1-2 mee naar binnen.
- Van de gezinnen die in Nisse wonen is niet in beeld welke met de auto komen. Dit komt wel voor in combinatie met woon-werk verkeer, maar omdat hier geen absoluut aantal aan gekoppeld kan worden, is dit in het overzicht achterwege gelaten.

#### Aantal personeelsleden:

Dagelijks 5-6, waarvan 4 auto en 2 fiets. Zij parkeren op parkeerterrein achter huizen Diaconielaan en parkeerterrein voor Diaconielaan. Soms in de wijk achter school.

## 2.2 Onveilige en ongewenste verkeerssituaties

In dit verkeersplan richten wij ons met name op de verkeersveiligheid in de Diaconielaan, aangegeven op onderstaande afbeelding als oranje/ rood zone. De onveilige en ongewenste verkeerssituaties doen zich met name voor in de rode zone.



Deze ongewenste situaties zijn:

- Parkeren voor uitritten bewoners
- Parkeren recht voor school
- Draaien op uitritten bewoners
- Draaien op het kruispunt bij school
- Parkeren aan weerskanten van de weg
- Om 14.00- 14.15 uur met de auto de school passeren
- Te hard rijden

### 3. Afspraken rondom halen/brengen van kinderen

Om tot een gewenste verkeerssituatie te komen rondom school hanteren wij onderstaande afspraken.

#### 3.1 Twee parkeerzones en schoolzone

Wij zijn een groene school. Wij verwachten dus dat kinderen te voet of met de fiets naar school komen waar dit redelijkerwijs verwacht kan worden. Hierbij gaat het ten minste om de kinderen die in Nisse zelf wonen.

##### Schoolzone

- Ter breedte van het schoolterrein aan de Diaconielaan is een schoolzone\*. Deze zone mag door ouders/verzorgenden alleen gebruikt worden als kiss&ride. Om de verkeersdrukke op 1 punt te verminderen en de doorstroming te bevorderen, is er een rijroute aangeduid. Om de verkeersdrukke nog verder te verminderen kunnen oudere kinderen ook op het Dorpsplein of Van der Poest Clementstraat afgezet/opgehaald worden.

##### Parkeerzones

###### *Parkeren zone 1 groepen 5-8 (groen gearceerd)*

- Deze bevindt zich aan de voorkant in de directe omgeving van de school (Diaconielaan)
- Brengende ouders/verzorgers van de groepen 5 t/m 8 mogen parkeren op de daarvoor bestemde plaatsen.
- Wegrijden gebeurt in de aangegeven rijrichting.

###### *Parkeren zone 2 groepen 1-4 (roze gearceerd)*

- Deze bevindt zich aan de achterkant van school (Vernovenhoekstraat)
- De brengende ouders/verzorgers van de groepen 1 t/m 4 parkeren op de daarvoor bestemde plaatsen in de wijk achter de school.



\*realisatie schoolzone wordt meegenomen bij de geplande herinrichting van de Diaconielaan in 2024

## 3.2 Richtlijnen en adviezen verkeersgedrag rond school

Als het gaat om het parkeren rond school willen wij dat ouders zich houden aan de regels ten aanzien van de gewenste verkeerssituatie en hiermee het goede voorbeeld geven aan hun kinderen:

- Parkeren in de aangegeven locaties rondom school en zeker niet voor school, in de bochten of op de kruising en voor uitritten!
- Ouders dienen de straat uit te rijden en eind van de straat linksom rijden, zodat de verkeersdrukte voor school, opstoppingen en keren in straat en op garage pad wordt voorkomen.
- Maak bij halen en brengen van uw (oppas-/klein-) kinderen altijd gebruik van de voetpaden die tussen de school en parkeerplaatsen liggen, loop niet onnodig over de openbare weg.
- Rond de haal- en brengtijden op school heeft u oog voor fietsende kinderen, pas uw snelheid aan en wees alert.
- Zorg voor een veilige situatie voor uw en onze kinderen en geef uw kind het goede voorbeeld.

## 3.3 Schoolzone

Een schoolzone vraagt extra attentie van de weggebruiker.

Juridisch gezien heeft een schoolzone geen status, de normale wetten zijn gewoon in werking.

In de praktijk is het een combinatie van attentie-verhogende maatregelen voor het autoverkeer in de omgeving van de school.

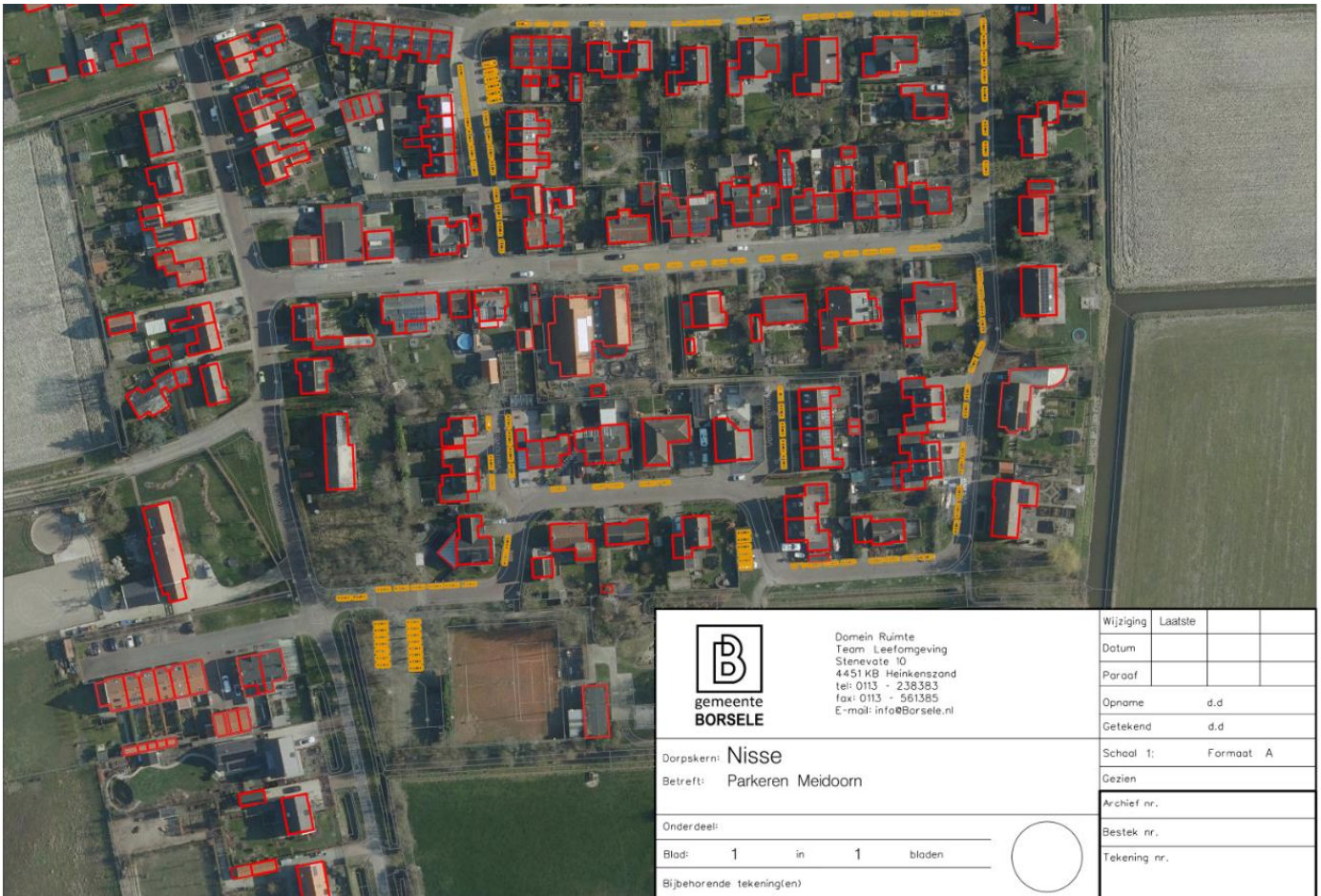
De aanduiding schoolzone bestaat uit: -witte tekst SCHOOLZONE op de verharding met twee witte balken dwars op de rijbaan; -bebording met tekst en afbeelding 'schoolzone';

## 3.4 NP tegels

Waar bewoners dit wensen worden NP tegels geplaatst op de stoep voor hun uitrit om nog duidelijker zichtbaar te maken dat hier niet geparkeerd mag worden. Dit gebeurt in overleg met de gemeente.

## 3.5 Parkeermogelijkheden

De parkeermogelijkheden en meest efficiënte manier van parkeren worden aangeduid op de volgende pagina. Deze is door de gemeente aangeleverd.



### 3.6 Randvoorwaarden

Bij het opstellen en naleven van het verkeersplan zijn een aantal randvoorwaarden.

- Ouders moeten nog gewoon kunnen parkeren, zodat ze op het plein/ voor school kunnen staan. Dit bevordert de verbinding en de korte lijnen tussen school en ouders/verzorgenden.
- Regels moeten simpel en haalbaar zijn.
- School heeft een rol in de bewustwording van ouders en kinderen rondom verkeersveiligheid. Hierbij worden vaste momenten voor communicatie gebruikt. Zoals: eerste nieuwsbrief/ informatieavond/schoolgids.
- Buurtbewoners voorzien school van informatie wanneer er problemen ontstaan rondom de verkeersveiligheid, doorstroming en ongewenst verkeersgedrag.
- Bij overtredingen zal handhavend worden opgetreden.